



HUB

PARKSCHOOL
PERSDOSSIER

INHOUDSTAFEL

#. PARKKLASSEN	1
#. ONZE MISSIE	5
#. DE HUB	13
- Ontwerpteam: de partners	14
- Ontwerpteam: een vlakke organisatie	15
- Locatie	16
- Contact	17

DE PARKKLASSEN



PARKKLASSEN

Leren in het Park Van Groenendaal.

Merksem (B),
2016 - 2019

status:

gebouw is opgeleverd.

opdrachtgever:

KOBA vzw
Mevr. Lisbet Cadron
T. +32 (0)3 320 29 70
M. -
E. lisbet.cadron@noordkant.be

programma:

4 klassen lagere school en
aanhorige lokalen.

site:

Gagelveldenstraat 71
B-2170 Merksem

budget:

€ -,-

rol hub:

architectuurontwerp
procesregie

partners:

util
esta

beelden:

https://www.dropbox.com/sh/qc7vq57u-v4za6qf/AADmTWs0_p-b0FhzKM4IEGnSa?dl=0

Nadat HUB voor het Groenendaalcollege succesvol een historisch kasteel tot humaniora gerenoveerd had, vroeg de opdrachtgever ons bijkomende klassen voor de lagere school te ontwerpen. De site is een beschermd deel van het kasteelpark, vlakbij de vijver. We ontwierpen een lichtvoetig paviljoen dat zich voorzichtig in deze delicate context plaatst, en tegelijk maximaal van de ligging gebruik maakt voor de realisatie van een bijzondere leeromgeving.

Na een nauwgezette boominventarisatie bepaalden we de definitieve locatie van de nieuwe klaslokalen. We kozen voor een compacte plattegrond om de ecologische voetafdruk zoveel mogelijk te beperken. De vier klassen vormen samen een paviljoen waarvan de op-en-neer gaande daklijn prettig contrasteert met de bomen in het park.

De Parkklassen zijn bijzonder duurzaam: we ontwierpen ze met het oog op een minimaal energieverbruik en gebruikten circulaire bouwtechnieken. De hoofdstructuur bestaat uit CLT en alle overige afwerkingsmaterialen kozen we in functie van milieuvriendelijkheid en eenvoudige demontage voor onderhoud of vervanging. De lagere school Groenendaal mag in dit opzicht als een voorbeeld gelden voor toekomstige scholenbouw.

De Parkklassen zijn bestemd voor kinderen van 6 tot 7 jaar, die vaak nog wat onwennig zijn in een grote schoolomgeving. We gaan hier zorgzaam mee om. Het ruimte-concept wordt gekenmerkt door een centraal gelegen collectieve ruimte, natuurlijk verlicht door een feestelijke dakkoepeel, waarin de kinderen onthaald worden maar waarin ook klas-overschrijdend wordt gewerkt. Dit is als het ware een gedeelde woonkamer. De vier klassen die rond deze ruimte liggen, beschikken allen over dubbele buitendeuren die toegang geven tot een overdekte buitenruimte aan het park. Op die manier kunnen de kinderen ook buiten werken of spelen, in de onmiddellijke nabijheid van de vertrouwde klasomgeving.

Het interieur sluit qua materiaalgebruik aan op de 'Scandinavische School'. In deze traditie vermijden we bewust een provocatief materiaal- en kleurgebruik en kiezen we integendeel voor natuurlijke materialen, een eenvoudig te herkennen toepassing van materialen, en tactiele kwaliteit. Deze principes dragen in grote mate bij aan de toe-eigening van de school door de kinderen, en aan het algemeen welzijn in de leeromgeving.



VOORZICHTIGE INPLANTING:

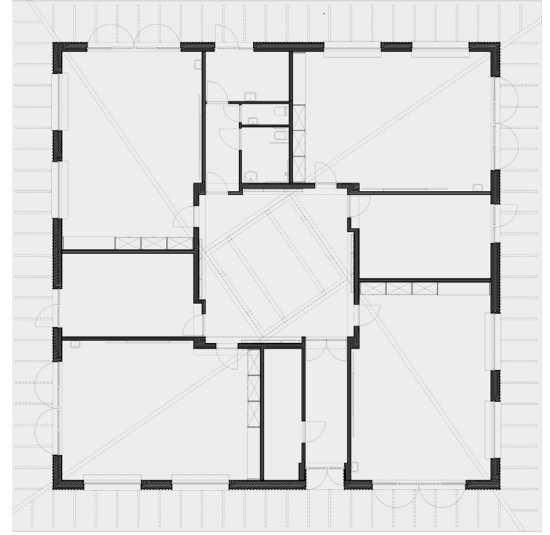
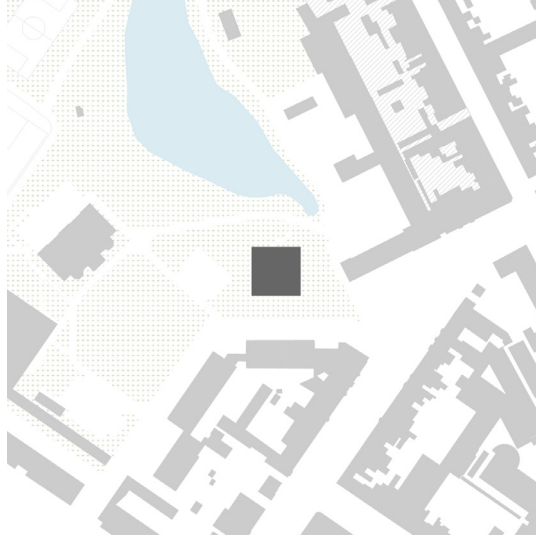
We plaatsen het paviljoen in een bestaande open ruimte. De compacte vorm, met de op-en-neer gaande daklijn contrasteert prettig met de bomen in het park.

LIGGING:

De Parkklassen liggen in het Park Van Groenendaal dat eigendom is van het College. De site is enigzins beschermt in het park, maar ligt toch vlak bij de hoofdingang van de school.

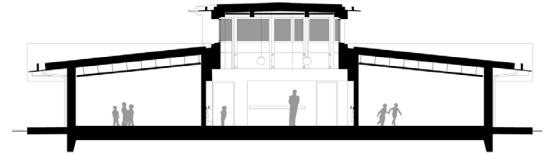
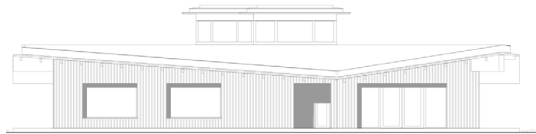
GEDEELDE WOONKAMER:

De 4 klassen liggen telkens op een hoek. Ze delen een centrale 'woonkamer' die als onthaalruimte werkt, maar ook gebruikt wordt voor klasoverschrijdende activiteiten.



FEESTELIJKE KOEPEL:

De centraal gelegen ruimte wordt natuurlijk verlicht met een opstaande, feestelijke koepel. Deze biedt ook een rustpunt voor de op-en-neer gaande daklijnen.



LEREN IN HET PARK:

Elke klas heeft grote ramen en dubbele deuren naar het park. Het overkragende dak biedt beschutting van de zon en is ook een fijne werk- en speelplek voor de kinderen.



LEESBAARHEID:

Het paviljoen bestaat uit eenvoudige, leesbare componenten: een verhard vlak voor de landing, hout voor de gevels, een diepere nis voor de inkom, houten balken maken het dak, een sierlijke zinken goot geeft omkadering. Het geheel wordt bekroond met mossedum in functie van afkoeling en biodiversiteit.



NATUURLIJK EN TACTIEL:

Ook binnen overheersen natuurlijke materialen. Deze kozen we in functie van circulariteit en beleving. De interieurelementen zijn goed herkenbaar voor de kinderen, en de nadruk ligt op een tactiele kwaliteit.

MEERVOUDIG GEBRUIK:

De centrale woonkamer is veel dingen: een onthaal in de ochtend, maar ook een plek voor klasoverschrijdend werk of zelfs een speelplek bij slecht weer.



GEVARIEERDE KLASOPSTELLING:

De proporties van de klaslokalen laten gevarieerde opstellingen toe. Een ruime kast - met bijkomende werkplek - vormt hiervoor de achtergrond. De vensterbanken zijn ook leuke zitbanken.





ONZE MISSIE



Dosfellei, Mortsel. eerste laureaat in VLABO procedure (2017)

Groenendaal College, Merksem.
1ste laureaat in Open Oproep Vlaams
Bouwmeester (2011)



ARCHITECTUUR EN STADSONTWERP.

HUB is een bureau voor architectuur en stadsontwerp opgericht door Koen Drossaert en Bart Biermans. HUB ontwerpt gebouwen en maakt stedenbouwkundige plannen. We werken aan grootschalige en complexe projecten, voor zowel publieke als private opdrachtgevers, in Vlaanderen, Brussel en Nederland.

Sinds onze start in 2004 hebben wij een stevige reputatie opgebouwd met projecten die architecturaal, sociaal en intellectueel coherent zijn. Goed ontworpen ruimte laat mensen een beter leven leiden, ondersteunt duurzame transitie en creëert mogelijkheden voor toekomstige generaties. Dit bewustzijn drijft ons in onze zoektocht naar de meest genereuze en heldere antwoorden op de vragen die ons voorgelegd worden. Wij geloven in de idee van een 'intelligente' ruimte die deze antwoorden belichaamt.

SCHERPTE – DIEPTE.

Voor HUB staat het leveren van integrale ontwerp kwaliteit doorheen verschillende ruimtelijke schalen centraal. We hanteren het principe van 'scherpte-diepte'. Daarbij houden we tegelijkertijd het grote geheel en het kleinste detail scherp in beeld. We maken met andere woorden architectuur die structuur verleent aan de stad, en ontwerpen stedenbouwkundige ontwikkelingen vanuit een architecturale en bouwkundige realiteit. Dit is HUB's belangrijkste toegevoegde waarde en onderscheidende kwaliteit.

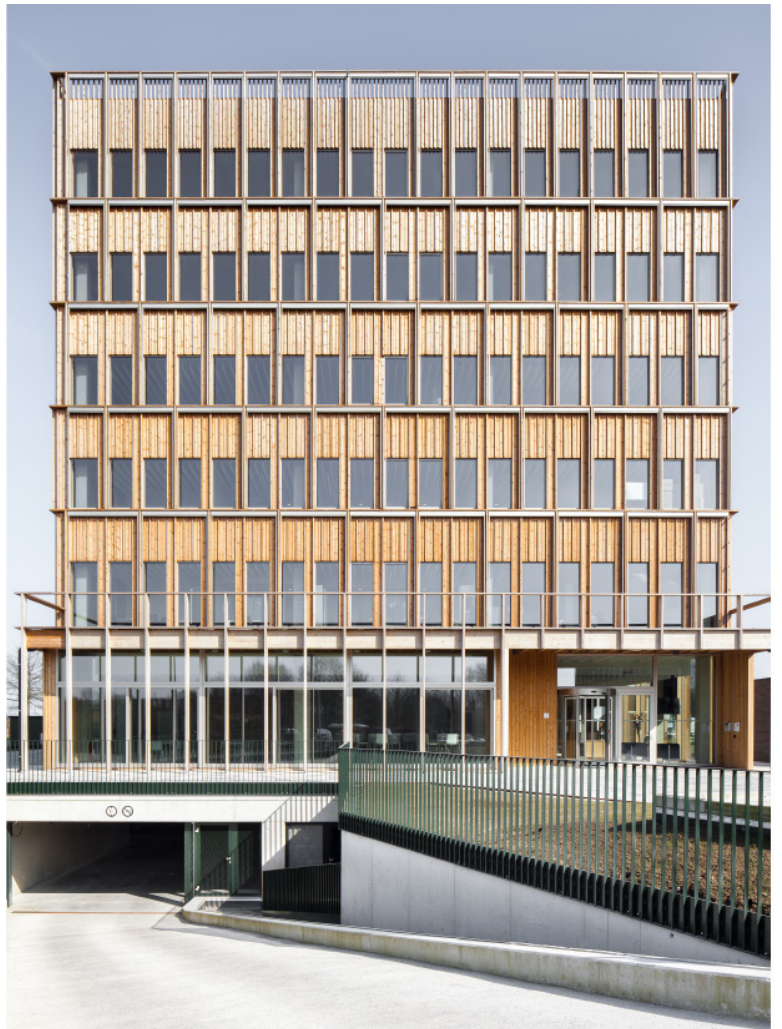


GC Lendrik, Neder-Over-Heembeek.
1ste laureaat in wedstrijdprocedure DBFM (2013)

Woonontwikkeling GITO Site, Tervuren.
1ste laureaat in wedstrijdprocedure PPS (2018)



Hoofdkantoor IOK, Geel.
1ste laureaat in wedstrijdprocedure DBFM (2012)



Stadhuis Antwerpen.
1ste laureaat in Open Oproep Vlaams Bouwmeester (2015)



KENNIS, KUNDE EN VERBEELDING.

Ontwerpen is het hart van onze expertise. Kennis, kunde en verbeelding staan daarbij voorop. Kennis helpt ons de ruimtelijke en sociale context inschatten waarbinnen een project zich bevindt. Onze kunde staat in voor het vertalen van deze realiteit naar een kwaliteitsvolle en realiseerbare ontwikkeling. De kracht van de verbeelding verleent het project betekenis en identiteit. Het bouwen is daarbij een belangrijke randvoorwaarde. Een goed begrip van hoe het project 'gemaakt' wordt, is voor ons een grote bron van inspiratie tijdens het ontwerpen.

ONDERZOEKENDE HOUDING.

HUB vertrekt vanuit de vragen die ons gesteld worden, eerder dan vanuit de antwoorden die wij willen geven. Onze ontwerpen komen tot stand vanuit een kritisch-dienstbare en onderzoekende houding. Het is deze houding die vorm geeft aan ons oeuvre.



Antwerp Management School (2018)



Art Basics for Children, Brussel.
1ste laureaat in wedstrijdprocedure (2004)

IN EEN COMPETITIEVE MARKT.

Vlaanderen is in de voorbije 2 decennia wereldwijd op de kaart gezet als een regio waarin een onderbouwd architectuurdebat hand in hand gaat met een zeer kwaliteitsvolle architectuurproductie. HUB is onderdeel van deze evolutie en schrijft mee aan dit verhaal.



Mika, Middelheim Café, (2019)

Werkhuis De Scheepvaart, Schoten.
1ste laureaat in Open Oproep Vlaams Bouwmeester (2004)



We tonen een greep van de wedstrijden die we in de voorbije 15 jaar gewonnen hebben, of waarin we net naast de eerste prijs grepen:



Woonproject City Dox, Brussel.
lopende wedstrijd (2019-)



Dienstencampus De Ideale Woning, Berchem.
1ste laureaat in Open Oproep Vlaams Bouwmeester (2019)



Woonontwikkeling GITO Site, Tervuren.
1ste laureaat in wedstrijdprocedure PPS (2018)



Masterplan Van Strydoncklaan, Deurne.
1ste laureaat in wedstrijdprocedure AG Vespa (2018)



Maritiem Museum, Antwerpen.
2de lauraat in Open Oproep Vlaams Bouwmeester (2017)



Hoofdkantoor Woningent, Gent.
1ste laureaat in wedstrijdprocedure (2017)



Zorgcampus Meerminne, Mortsel.
1ste laureaat in wedstrijdprocedure (2016)



Brandweerkazerne De Nekker, Mechelen.
1ste laureaat in wedstrijdprocedure DBFM (2016)



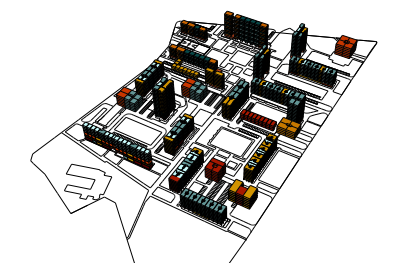
Stadhuis Antwerpen.
1ste laureaat Open Oproep Vlaams Bouwmeester (2015)



Woonontwikkeling Zillion Site, Antwerpen.
1ste laureaat in wedstrijdprocedure AG Vespa (2015)



GC Lendrik, Neder-Over-Heembeek.
1ste laureaat in wedstrijdprocedure DBFM (2013)



Sociale woonwijk Peterbosspark, Brussel.
1ste laureaat in wedstrijdprocedure (2013)



Hogere Zeevaartschool, Antwerpen.
2de laureaat in wedstrijdprocedure (2013)



Woonontwikkeling Cadixwijk, Antwerpen.
1ste laureaat in wedstrijdprocedure AG Vespa (2012)



Hoofdkantoor IOK, Geel.
1ste laureaat in wedstrijdprocedure DBFM (2012)



StartUp Village, Antwerpen.
1ste laureaat in wedstrijdprocedure AG Vespa (2012)



Groenendaal College, Merksem.
1ste laureaat in Open Oproep Vlaams Bouwmeester (2011)



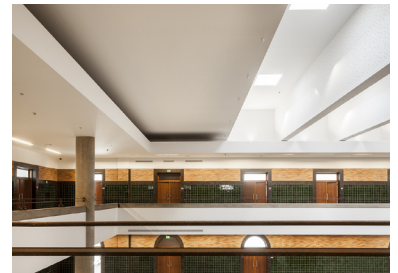
Politie Zegel, Antwerpen.
1ste laureaat in wedstrijdprocedure AG Vespa (2011)



Masterplan Groene Singel, Antwerpen.
1ste laureaat in internationale wedstrijdprocedure (2011)



Zorgcampus Sint-Anna, Berchem.
1ste laureaat in Open Oproep Vlaams Bouwmeester (2010)



Greenville Incubator, Houthalen-Helchteren.
1ste laureaat in wedstrijdprocedure (2009)



Woonontwikkeling Ecodroom, Geel.
1ste laureaat in wedstrijdprocedure PPS (2009)



Voorpost Brandweerkazerne, Antwerpen.
1ste laureaat in wedstrijdprocedure AG Vespa (2009)



Wetenschapspark Thor, Gent.
1ste laureaat Open Oproep Vlaams Bouwmeester (2008)



Masterplan Witte Vrouwen, Brussel.
1ste laureaat in wedstrijdprocedure (2008)



GC Nekkersdaal, Brussel.
1ste laureaat in wedstrijdprocedure VGC (2008)



Woonontwikkeling De Veldekens, Berchem.
1ste laureaat in wedstrijdprocedure PPS (2008)



Masterplan KAA Gent, Gent.
1ste laureaat in wedstrijdprocedure AGSOB (2006)



Art Basics for Children, Brussel.
1ste laureaat in wedstrijdprocedure (2004)



Werkhuis De Scheepvaart, Schoten.
1ste laureaat in Open Oproep Vlaams Bouwmeester (2004)



DE HUB

ONTWERPTEAM: DE PARTNERS



Bart Biermans,
Architect, founding partner.

Na zijn studies aan het Henry Van De Velde Instituut (Antwerpen) ging Bart aan de slag als projectmedewerker, en later projectarchitect, bij Neutelings Riedijk Architecten (Rotterdam). In 1996 werd hij partner bij META Architectuurbureau (Antwerpen) waar hij gedurende 6 jaar een belangrijke bijdrage leverde aan de groei van dit kantoor. In 2002 verliet hij META om zich aan ruimtelijk onderzoek te wijden.

In 2004 richtte Bart – Samen met Koen Drossaert – HUB op. Beide Founding Partners hebben een 50/50 partnership. Door zijn ruime ervaring met het ontwerp en de realisatie van grootschalige en complexe projecten, heeft Bart een scherp zicht op de dynamieken die bij deze ontwikkelingen komen kijken. Dit zowel aan publieke als private zijde. Bart is naast zijn werkzaamheden bij HUB een veelgevraagd jurylid in wedstrijdprocedures, vast lid in de Kwaliteitskamer van de stad Geel, en voorzitter van de Regionale Kwaliteitskamer van de Kempen.



Koen Drossaert,
Architect, founding partner.

Na zijn studies aan het Henry Van De Velde Instituut (Antwerpen), deed Koen een twee jaar durend postgraduaat aan het Berlage Instituut (Delft). Na een succesvolle beëindiging van deze internationaal georiënteerde opleiding ging Koen aan de slag bij Christian Kieckens Architects (Brussel). Enkele jaren later verliet hij dit kantoor en werd werkzaam bij MAB, een Nederlandse ontwikkelaar die op dat moment actief was in heel Europa. Hij groeide daar tot kernlid van de conceptcel.

In 2004 richtte Koen – Samen met Bart Biermans – HUB op. Beide Founding Partners hebben een 50/50 partnership. Door zijn ruime ervaring met het ontwerp en de realisatie van grootschalige en complexe projecten, heeft Koen een scherp zicht op de dynamieken die bij deze ontwikkelingen komen kijken. Dit zowel aan publieke als private zijde. Koen is naast zijn werkzaamheden bij HUB een veelgevraagd jurylid in wedstrijdprocedures en vast lid in de Welstandcommissie van de stad Antwerpen.

ONTWERPTEAM: EEN VLAKKE ORGANISATIE.

Onze organisatie drijft op kennis, kunde en verbeelding. Ons team bestaat uit hoog opgeleide, breeddenkende mensen, gericht op het ontwikkelen van een grote autonomie in een open ontwerpcultuur.

De dagelijkse leiding is in handen van Koen Drossaert en Bart Biermans. Beiden zijn stichtende vennoten. Zij volgen tevens de inhoudelijke ontwikkeling van alle projecten op. Het algemene beheer van het kantoor is in handen van Kristien Anseeuw en Floriane Sebrechts.

Medewerkers:

Jorrit Berckmans, architect
Hanne Daelemans, architect
Wouter De Ceuster, architect
Romain Dubois, architect
Nina Hemmerijckx, interieurarchitect
David Matthyssen, ir architect
Andrea Perez, architect
Felix Valentin, architect
Erik van der Werf, architect
René van Poppel, architect
Frederic Van Steene, ir architect
Alix Vervecken, architect

Hans Caarls, architect
Carolien De Backer, ir architect
Amaury de Valensart, architect
Bart Hanssen, architect
David Jacobs, architect
Jeroen Peeraer, architect
Ibiza Roca Mosher, architect
Rachel Vander Auwera, architect
Sophie Van Hulle, ir architect
Tom Van Reybroeck, architect
Linn Verbruggen, architect

HUB telt in totaal 27 medewerkers en is gestructureerd rond 5 teams. Allen zijn ingenieur-architect, architect en/ of landschapsarchitect. De interne organisatie van een team is in handen van een teamverantwoordelijke. Elk team behandelt meerdere projecten doorheen zeer uiteenlopende schaalniveaus.

De projecten vallen onder de verantwoordelijkheid – in directe samenspraak met één of beide stichtende vennoten – van een projectleider. Onze organisatie is licht en lenig, maar tevens in staat tot het nemen van eindverantwoordelijkheid in complexe en grootschalige projecten.

LOCATIE



Rijnkaai 22/201
B-2000 Antwerpen

T +32 (0)3 281 31 29

E info@hub.eu

I www.hub.eu

www.instagram.com/hub_architects

HUB is gevestigd in een voormalig pakhuis, geënt op ons DNA : het is een robuuste ruimte, die door middel van een aantal eenvoudige ingrepen dienstbaar is gemaakt voor onze ambities, en open staat voor mensen, hun ideeën en dromen.



CONTACT



Kristien Anseeuw
Verantwoordelijke OM / HR
kristien.anseeuw@hub.eu
03 281 31 29

Floriane Sebrechts
Verantwoordelijke OM / PR
floriane.sebrechts@hub.eu
03 281 31 29